



北九州市立 自然史・歴史博物館  
**いのちのたび博物館**  
KITAKYUSHU MUSEUM OF NATURAL HISTORY & HUMAN HISTORY

〒805-0071 福岡県北九州市八幡東区東田二丁目4-1  
TEL.093-681-1011 FAX.093-661-7503  
URL <http://www.kmnh.jp/>



保育所(園)・幼稚園

# 博物館利用の手引き



北九州市立 自然史・歴史博物館  
**いのちのたび博物館**  
KITAKYUSHU MUSEUM OF NATURAL HISTORY & HUMAN HISTORY



# はじめに

いのちのたび博物館は、“博物館は第二の学校”との発想から、北九州方式の「博物館セカンドスクール事業」を展開しています。この事業の一環として、保育所(園)・幼稚園の先生向けの「博物館利用の手引」や紙芝居「いのちのたびってなあに？」を発行してきました。

今回、2013年3月に行われましたいのちのたび博物館のリニューアルを機に、保育所(園)・幼稚園の先生向けの「博物館利用の手引」を改訂いたしました。

博物館での体験が、子どもたちにとって感動的で充実したものとなるよう、是非、この手引書を活用していただきたいと願っています。そして、日常では目にすることのない貴重な展示資料を通して、生命の進化と自然と人間との共生の大切さを感じてもらえれば幸いです。

次世代を担う子どもたちを心豊かに育むための大切な幼児教育の一助になるよう、どうぞ博物館をご利用ください。

## 博物館利用の目的

### 子どもに感動体験を!

感じる!  
感動する心

見る!  
観察する力

創造  
想像する!  
創る喜び

“いのちのたび博物館”は自然史分野、歴史分野が一つになった西日本最大級の博物館です。46億年前の地球誕生から現代にいたる自然と生物のいのちの歩みを壮大なスケールで展開しています。エンターテインメント性の溢れる参加体験型の展示がみなさんをお待ちしています。


## ミュージアムティーチャー(MT)

保育所(園)・幼稚園との結びつきを深めるため、当博物館ではミュージアムティーチャー(MT)を配置しています。博物館を利用した園外活動が子どもにとって有意義な活動となるようお手伝いをいたします。幼児教育担当のMTに何でもご相談ください。



# いのちのたび博物館 館内ガイドマップ

※エレベーターはベビーカーや体の不自由な方の専用となっています。

 このマークは記念写真におすすめのポイント

- 恐竜デッキ
- マンボウデッキ
- サメデッキ
- 巨大サメのあご

カメラでの記念写真はOKです。  
三脚や大型ストロボなどを使う場合は係員に申し出て下さい。

授乳室で授乳やオムツ交換ができます。

※ミュージアムショップ横の階段をご利用ください。

### こどもミュージアム

こどもたちが、遊びながら学べる場所です。



絵本やぬいぐるみで遊べる幼児対象のプレイルームもあります。




# I. 自然史ゾーン

地球誕生から現在に至る自然と生命の歴史をそれぞれの展示部門に分けて、映像や参加体験型の展示によって紹介しています。

また、北九州市やその周辺から発見された化石や鉱物・岩石、いろいろな生きものなどの標本によって、太古の北九州を復元し、また現在の北九州の特色ある自然を紹介しています。

## 「いのちのたび博物館」の名称について

当博物館は世界の、そして北九州のさまざまな化石や動植物標本などを豊富に展示し、子どもたちに見る楽しさ、知る喜びを感じて欲しいと考えています。

「アースモール」ではこの地球上で様々な生命が絶滅と進化を繰り返してきたことを知り、「生命の多様性館」などでは多くの生きものたちが、今、私たちとともに生きていることを実感していただきたいと思います。

現在、人間の手によって第6番目の大絶滅が起こっているとされており、自然を大切に、他の生きものたちとの共生を図っていくことが求められています。

当館は、いのちある全てのものが永遠に「いのちのたび」を続けていけるようにとの深い思いを込めて「いのちのたび博物館」という名称にしています。

子どもたちにとっての「いのちのたび」とは、身近な草や木、虫や動物など、全てのいのちあるものごとを考えること、友達と仲良くすること、家族に感謝する心などと考えています。このことばのなかに流れている「いのちの大切さ」を感じ理解して欲しいと願っています。

館内の見学を通して、太古の昔から続いてきている「いのちのたび」を感じ取り、人類も自然環境との関わりの中で存続してきたこと、身近な環境を大切にすることなどを子どもたちとともに考える機会にしたいと考えています。

### 目次

◆はじめに	1
◆いのちのたび博物館 館内ガイドマップ	2
◆「いのちのたび博物館」の名称について	4
I. 自然史ゾーン	5
①アースモール	6
ぽけっとミュージアム	9
②エンバイラマ館	10
③生命の多様性館	12
④自然発見館	14
II. 歴史ゾーン	15
カルチャーモール	16
III. 博物館おすすめプラン	17
探検シート【自然史ゾーン・歴史ゾーン】	18
博物館オリジナルの紙芝居「いのちのたびってなあに？」	20
《資料1》折り紙の折り方(ティラノサウルス)	21
《資料2》来館までの手続き	22
団体見学申込書	23
常設展観覧料減免申請書	24
博物館利用案内	25



エンバイラマ館 白亜紀ゾーン

## 1 アースモール



- 地学現象
- 古生代
- 中生代
- 新生代

地球に現れた生物のうち、代表的なものを時間の経過の順に配列しています。

展示物の中には、実際に触る体験ができるものもあります。

- ぽけっとミュージアム
- ディプロミスタス
- 甲虫
- カエル など

本博物館設立のきっかけとなった魚の化石(ディプロミスタス)やカブトムシ・クワガタムシなどの甲虫の展示など、自然史分野の専門的な内容の展示コーナーです。

## 2 エンバイラマ館



- 白亜紀ゾーン
- リサーチゾーン

北部九州の生い立ちと変遷に焦点を当て、体感型ジオラマと実物標本の2部構成の展示を行っています。

## 3 生命の多様性館



- 哺乳類・鳥類
- 魚類・甲殻類
- 昆虫・植物

地球上に生息する膨大な種類の生きものを5つの大きなグループに分け、はく製等の実物標本を展示しています。

## 4 自然発見館



北九州の代表的な自然やそこに暮らす生きものをジオラマや標本で紹介しています。



エンバイラマ館  
ワキノサトウリュウ

## 1 アースモール

入口に入って、真っ先に目をひく長い長い回廊、生命進化の道を示すアースモールに注目しましょう。  
奥行き 100 メートルに及ぶ大空間に、地球上に現れた代表的な生きものが時の流れに沿って配置されています。  
約 40 億年前に誕生した生命は、古生代、中生代、新生代と繁栄と絶滅を繰り返しながら、現代へと続いています。  
途中の階段がそれらの地質時代を 3 つに区切っています。

## こんなにおおきなトンボがいたんだって



オニヤンマ

ぼくのなまえはメガニューラ、  
世界で一番大きな大むかしの昆虫だよ。  
今のトンボの中で一番大きい  
オニヤンマと比べてごらん。  
ぼくの方がずいぶん大きいだろう。  
しっぽの先も割れていて、  
形が違うんだよ。

古生代に繁栄していた昆虫たちは、現代よりも大型のものがいました。  
トンボ(メガニューラ)は、翅(はね)を広げた長さが 70 センチメートルもあり、この博物館に展示しているのは実物大の復元模型です。

トンボの尾部の突起は、交尾や産卵のためにあるものです。進化して今の  
ようなトンボのしっぽになったといわれています。

ゴキブリも 9 センチメートルの大きなものがいました。



## いろんな恐竜がいたんだね



ぼくは恐竜の王様、  
ティラノサウルスだよ。  
大きな頭とすどとがった  
歯が自慢なんだ。この歯で  
ほかの生きものをおそって  
たべる肉食恐竜だから、  
みんなから怖がられているんだ。

恐竜は中生代の代表的な生きものです。恐竜  
には肉食恐竜、植物食恐竜、雑食恐竜がいて、  
生活の仕方が違い、体型も違ってきます。

アースモールに展示している一番大きな恐竜  
はセイモサウルスで、全長 35 メートルもあ  
ります。

園舎や園庭の大きさと比べてみましょう。

## 天井を見て！クジラやマンボウがいるよ

おかあさんマンボウの下に、  
ぶらさがっているぼくは、  
こどものマンボウだよ。  
こどものときのぼくは、  
こんなに小さいんだよ。  
よく見てごらん。おとなになったら  
形が違ってくるんだよ。  
どこが違っているか、  
ぼくとお母さんで見比べてみてね。



ここに展示されているウシマンボウは全長 3.3 メートルで、世界最大のウシマンボウです。  
マンボウと同じ高さに現生のクジラの骨格もあります。歯のあるクジラをハクジラ、歯のないクジラをヒゲク  
ジラとよんでいます。

イルカはハクジラの仲間、おおむね 4 メートル以下の小さいクジラのことをいいます。  
アンブロケタスという昔のクジラには足もありました。

# 1 アースモール

## 豆知識

- **地球誕生** 地球は今からおよそ 46 億年前、微惑星が集まってできました。その後、冷却とともに海ができ生命が誕生し、今のような地球へと変わってきました。
- **恐竜の歯** 肉食恐竜の歯の多くは、とがった円錐形かナイフのような形が多く、肉を噛んで突き刺したり切り裂いたりする役目をしていました。また、歯のふちにギザギザがついているものがあり、肉の繊維を切り裂く役目をしていました。  
植物食恐竜の歯は、杭やヘラのような形で植物を噛み切ったり、すりつぶしたりします。
- **恐竜の成長** 骨の断面に見られる木の年輪のような成長輪を調べることで、成長の仕方が分かります。  
ティラノサウルスでは、寿命が 30 数年だと考えられています。
- **恐竜の名前** 恐竜の化石が発見された場所や特徴、研究者などにちなんでつけられます。「サウルス」はギリシャ語で「トカゲ」の意味です。  
〔例〕ティラノサウルス = 暴君トカゲ〔肉食恐竜〕  
セイスモサウルス = 地震トカゲ〔歩くと地響きがする位大きいというイメージ〕



## この石、何だろ？

山田緑地の近くで、長い間ねむっていたのを、小学生が見つげてくれたよ。私はニシンの仲間、名前はディプロミスタス。博物館ができるきっかけとなった、とっても大事な化石なんだよ。



紫川流域には約 1 億 3000 万年前の湖(脇野湖)の地層が分布しています。これは脇野亜層群とよばれています。火山活動があり、泥や砂、火山灰などが脇野湖に大量に流れ込みできたものです。小学生が偶然見付けた化石によって、発掘調査が行われ、多くの淡水魚がすんでいたことがわかりました。  
〔P10・中生代の湖の中〕



## ぼけつとミュージアム

ぼけつとミュージアムは、それぞれのテーマに基づいて、より詳しく説明したり、ホットな話題を提供したりして、関連標本を展示し内容を深めることを目的にしています。

## いろんなカエルがいるよ!



写真 中野紘一氏提供

ぼくの体の色、きれいな緑色をしているでしょう。でも、アマガエルとは違うんだよ。ぼくの名前はオランダの研究者「シュレーゲル」からついたんだ。

シュレーゲルアオガエルという名前がついていますが、れっきとした日本産のカエルです。体は緑色ですが、アマガエルと違って、土の中に、あわで包まれた卵を産む面白いカエルです。

ぼくって大きな体をしているけど、怖がらないでね。名前は「ニホンヒキガエル」っていうんだ。

別名「ガマガエル」とも呼ばれています。他のカエルのようにあまりピョンピョン飛び跳ねることはなく、とてもおとなしいカエルです。

目の後ろに大きな耳腺があり、危険を感じると、そこから白い汁を出します。昔はこの汁から「がまの油」というきず薬が作られていました。  
〔※展示するカエルの種類が変わることもあります。〕



写真 森三保氏提供

## たくさんの虫、見つけた!



カブトムシやクワガタがいっぱいいるよ。よく見て! みんな少しずつ違うんだよ。ツノがあるのはオス。そのツノもみんなちがってるよ。体はかたいからにつつまれているよ。

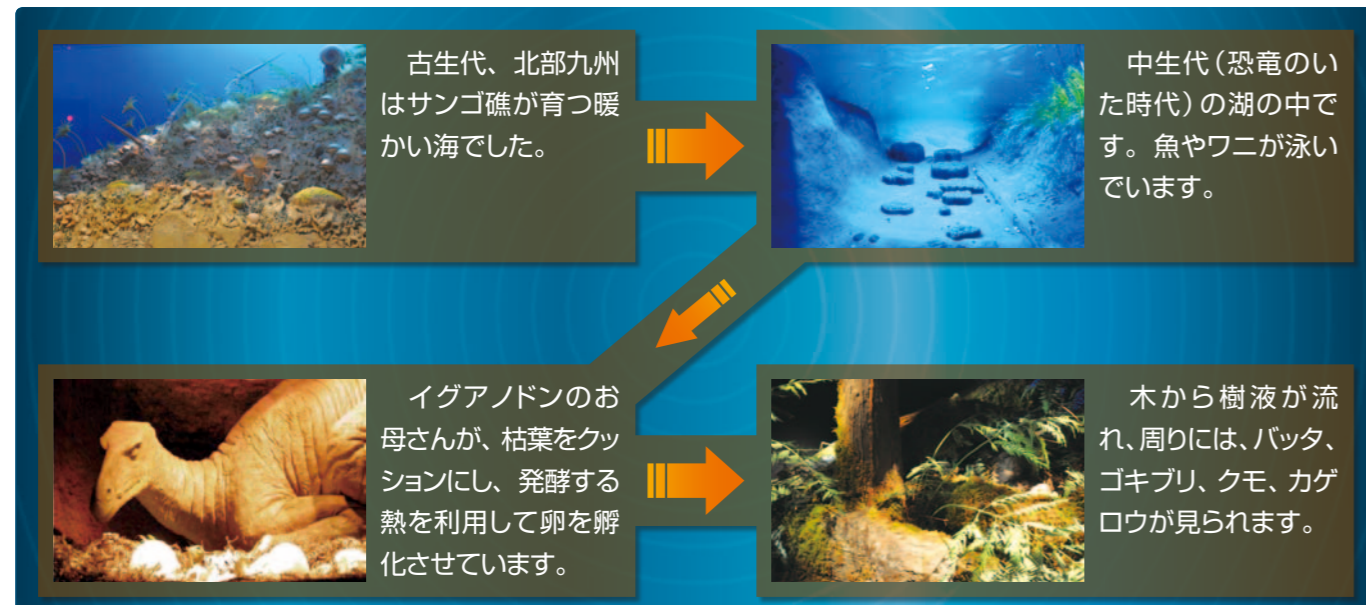
ポケット 7【甲虫】には約 2000 匹の甲虫の標本を展示しています。

## 2 エンバイラマ館

中生代白亜紀の北部九州の様子を学術的な裏づけを基に再現した、迫力ある空間です。大きな恐竜や翼竜だけでなく、小さなネズミやトンボ、そして周りの環境を子どもと一緒に味わいましょう。

### さあ、恐竜の世界へスタート!

洞窟のスロープを歩きながら、古生代から新生代までを、タイムスリップできる空間です。スロープの途中に、いろいろなしかけがあります。



### わあ、恐竜がいっぱい



ぼくは、アジアの大きな恐竜のマメンチサウルスだよ。植物を食べる恐竜だよ。体長約22メートル、首の長さは12メートルもあるんだ。どうしてそんなに長いのかって? それは、あまり動かなくても長い首を動かして、遠くにはえている草を食べられるようにするためなんだ。



15分ごとに恐竜の演出タイムがあります。8分間は恐竜が嵐や噴火にあう場面。恐竜ロボットの目や口、首の動きを見たり、恐竜の不思議な声を聞いたりして楽しんでください。7分間は、館内が明るくなりますので、森の中の小さな生きものを探してみよう。

ぼくは、ワキノサトウリュウ。肉を食べる恐竜だよ。体長は約10メートル。北九州の小学校の先生が、ぼくの歯の化石を見つけたんだ。<sup>わきの</sup>脇野という所から化石が出たことや、発見者の佐藤先生の名前を取ってワキノサトウリュウという名前になったよ。ぼくたちも嵐がくると雨をしのいだり、雷におびえたりしながら、嵐が去るのをじっと待っていたんだ。



恐竜については、発見された化石を手がかりに、卵を産み、子どもを育て、なかまとともに生活していたことが明らかになっています。しかし、恐竜の姿や生活、習性、どうして絶滅したのかなど、分かっていないことが、まだまだたくさんあります。つまり新しい発見の可能性も大きいといえます。

### 恐竜と一緒に、こんな小さな生きものがいたよ



ぼくは、きみたちのなかま、哺乳類だよ。体長は約4~9センチメートル。森の中にいるけどみつけられるかな? 恐竜と同じ時代に生きていて、現在でも同じような種類が生きているよ。恐竜に襲われないように、小さな体でひっそりと生き続け、さまざまな哺乳類に進化してきたんだ。

トガリネズミのような復元の動物です。哺乳類の祖先は、このような形だったと考えられています。

### 階段を降りるとリサーチゾーンだよ

白亜紀ゾーン復元の過程や復元の基になった実物化石、骨格標本等を年代順に展示しています。

#### 豆知識

- 親子関係 恐竜は、卵が孵化した後も、親が子どもの世話をした種類もいたと考えられています。しかし、卵の世話をしない種類もあります。
- 恐竜の化石 恐竜の死体は、普通腐って土に還りますが、死んですぐ海や川に沈んだり、砂漠に埋まったりすると、骨は分解されずに残り、次第に硬くなって化石になります。骨の他に卵、足跡、糞などが化石になることもあります。



### 3 生命の多様性館

#### 近くで見て！ちょっと違うね！

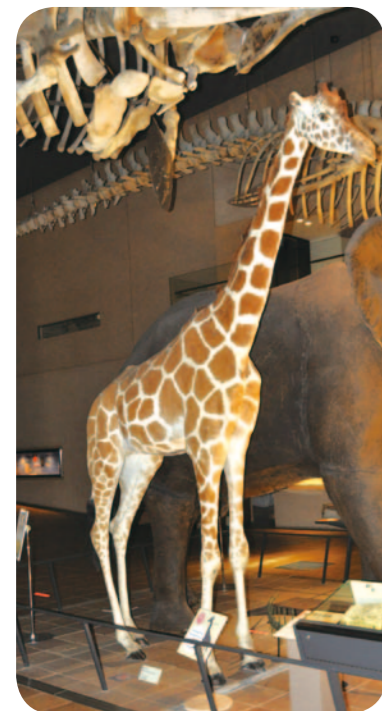
ここの展示標本の多くは、かつて生命のあった生きものたちの姿です。自然の中で生きていた様子をイメージして見てください。大きさ・毛色・毛や羽根の質・ツノの形など写真や絵ではわからないところがよく見えます。はく製のポーズからも生活の仕方や行動がわかるかもしれません。

わたしは  
サンタクロースのそりを  
引いているトナカイです。  
男の子も女の子もみんな  
りっぱなツノがあるのよ。  
でも、よく見て。わたしのツノは  
右と左で形が違うの！



ウシの仲間はオスもメスもツノを持っていますが、シカの仲間はオスだけにツノがあります。トナカイはシカの仲間では唯一、オス・メス共にツノがあります。群れで生活し、数万頭の大群で季節移動しています。

#### キリンのひざはどれ？かかとはどこ？



ぼくの足、長いでしょ！  
ひざがどこで、かかとが  
どこかわかる？



長い首をもつ最も背が高い動物です。オスの体高は平均 5.3 メートルに達します。ほとんどの哺乳類と同様に頸椎（首の骨）の数は 7 個です。一つ一つの頸椎が大きく、また、首の筋肉が発達していて、長い首を支えています。

#### すごい大きさをね



わたしは日本で2番目に大きいウバザメだ。こんなに大きいけれど食べるものは小さい小さいプランクトンなんだ。

全長 8.3 メートル日本で 2 番目に大きい標本です。1991 年 3 月に若松区脇田沖で捕獲されました。最大 14 メートルまで成長します。

#### きれいな世界のチョウにびっくり

南米を代表する蝶、モルフォチョウです。オスの翅（はね）のりん粉に特殊な構造をもち、光が干渉して金属光沢を生じます。りん粉自体には色はついていません。翅（はね）に水分を含ませると光の干渉がなくなり、地色の茶褐色が出てきます。展示は表、裏両面から見ることで圧巻です。



#### 豆知識

多様性館には、さまざまな生きものが展示されています。同種あるいは近縁種の場合、寒い地方ほど体が大きくなる傾向があります。表面積が相対的に小さいほうが熱の無駄がないからと考えられます。生きものたちは大きくても小さくても長い進化の中で最も都合の良い大きさになってきました。それぞれの生息場所でそれぞれの生活の仕方に合わせてうまく暮らしています。





## 4 自然発見館

### 生きものって 住んでいる場所で違うんだね!

#### 【タネの旅行】

子どもたちと公園の草むらをはいていると、いつの間にか植物のタネが衣服にくっついていたという経験があるでしょう。タネはこっそり私たちにくっついて、いろいろな場所に運んでもらっているのです。野山のタネは動物が頼り! 動くことが出来ない植物が、新しい生活の場を探して、動物たちの毛にこっそりくっついていきます。しっかり運んでもらえるように、タネには仕組みがあります。タヌキの体についているタネのかたちを観察してみましょう。



あら! またぼくの毛に  
いっぱいタネがくっついてしまった。  
くすぐったいよ! ブルブルって  
してここで落としちゃおう。

自然豊かな北九州には、まだまだ多くの野生動物たちがいます。自然発見館のデッキに上がる手前には動物たちの足跡があります。何の足跡かわかりますか? みんなで探してみましょう。

#### 【曾根干潟】

カブトガニの生息地です。現存しているのは世界で4種のみで「生きた化石」と呼ばれています。日本のカブトガニは瀬戸内海と九州北部に分布しています。干潟では産卵に来たつがい(写真)や、幼生を見ることができます。

わたしたちの子どもは  
干潟で大きくなるよ。  
かたいカラを何回も脱皮して  
大人になるんだ。



#### 【バイオリウム】

オオサンショウウオやせかいの淡水魚類、昆虫など、  
実際に生きている生きものたちがいます。



いつもは水底でじっとしているけど時々  
水面から口を出して空気を吸い込みます。  
それは、わたしが肺呼吸をしているからよ!  
それから、1・2週間に一度、脱皮もします。  
うすい皮がついていたら  
脱皮しているときだから、よく見てね。

オオサンショウウオは体長1メートルにもなる世界最大の両生類です。50年以上生きた記録もあります。国の特別天然記念物に指定されて保護されています。

## II. 歴史ゾーン

旧石器時代から現在までの北九州の人びとの暮らしや営みについて、各時代を代表する資料を展示、紹介しています。

### テーマ館

「テーマ館」は、北九州に人々が住みはじめてから昭和の時代までを、「路」というテーマで、4つのコーナーに分けて、展示・紹介しています。



- ◆旧石器時代から古墳時代の北九州
- ◆平安・鎌倉・室町時代の北九州
- ◆江戸時代の北九州
- ◆明治時代以降の北九州

わたしたちは  
寺門の左右にあって、  
仏敵を払う守護神なんだよ。



### 探究館・文化学習園

住宅の変遷 人々の暮らしのうつりかわりを見てみましょう。

#### 大むかしの家(約1700年前)



弥生時代の竪穴住居やドングリの水さらし場などを再現しています。

探究館

#### 農家



明治時代に建てられた小倉南区の農家を参考に、母屋の一部を復元した茅葺き屋根の家です。

文化学習園

#### 製鉄所の社宅



昭和30年代の戸畑の社宅を再現しています。  
電化される直前の生活を知ることができます。

探究館

## カルチャーモール

祭りは、北九州の人たちの歴史と文化を豊かに育んできたものの一つです。カルチャーモールでは、北九州の三大夏祭り(小倉・黒崎・戸畑)の山車や山笠を一堂に展示し、映像とともに紹介しています。

小倉祇園太鼓



黒崎祇園行事



戸畑祇園大山笠



## 体験コーナー

☆触ってみよう・挑戦しよう

- ◆ 縄文時代の大きなクスノキの株があります。触ったり、匂いをかいだりすることができます。
- ◆ 土器パズルがあります。一人で、また、グループで挑戦してみましょ。



## ぽけつとミュージアム

さまざまなテーマで、企画展を行います。

### 2階子どもミュージアムをごぞんじですか？



- ◆ 小学生未満のお子様と保護者の方が楽しめるプレイルームもあります。
- ◆ 絵本やパズル、ぬいぐるみで遊びましょう。
- ◆ すべり台での遊びは、駆けあがったり前のおともだちを押ししたりしないで、順番を守って遊びましょう。

\* ベビールーム(授乳室)で、授乳やオムツ交換ができます。どうぞご利用ください。



## III. 博物館おすすめプラン

博物館では、下見の際などにご相談いただければ、館内の“お楽しみ情報”をお知らせしています。ミュージアムティーチャー(MT)にご相談ください。下記のプランは、参考事例です。

### 探検シート【自然史ゾーン・歴史ゾーン】の利用

#### 戸小グループに分かれて(園児と先生)

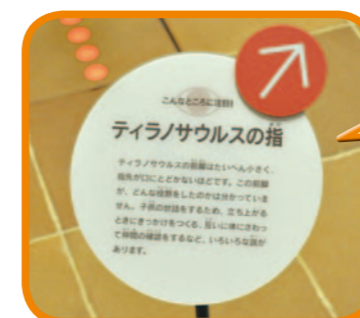
- ◆ 探検シートを各グループに1枚ずつ配布。(5名~10名くらいのグループがおすすめです。)
- ◆ 感じたことや気付いたことを、先生や友達と話しながら、ゆっくりと回れます。
- ◆ 探検シートを持ち帰り、**みて! ふれて! かんじて!** きたことを先生や友達と話したり、次の遊びに発展させたりすることができます。

#### ♪親子遠足で

- ◆ 自然史コーナーに5か所、歴史コーナーに5か所の**スタンプコーナー**があります。
- ◆ 親子で館内の展示を見ながらスタンプ集めを楽しめます。

### ?こどもかいせつ を読んであげましょう。

手引書の吹き出しの内容を、子どもたちにも分かるように、**?こどもかいせつ** として展示物の近くに掲示しています。子どもたちと一緒に読みながら、展示物への興味や関心をより深めてあげてください。



**矢印に注目!!**  
展示物をよく見ると、**こんなところに注目!** の掲示があります。  
「そうだったのか!」「なるほど!」というような豆知識がいっぱいですよ。



# 自然史ゾーン

とても大きな恐竜  
セイスモサウルス  
何mあるのかな？

## アースモール



恐竜など、太古からのいろいろな生物が  
展示されている進化の大通りです。

## エンパイヤラマ

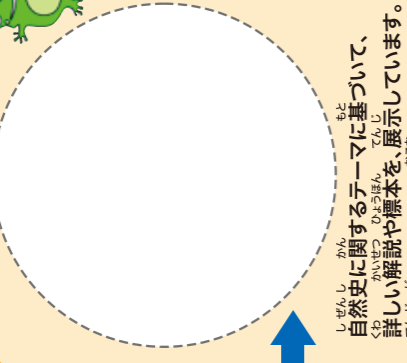


ワキノサトウリュウの化石は  
どこで発見されたのかな？

太古の北九州にタイムスリップできる空間です。  
動く恐竜のロボットは大迫力です。

# 探検シート

## 自然史系ぽけっとミュージアム



自然史に関するテーマに基づいて、  
詳しい解説や標本を、展示しています。  
展示変えもしばしば行われます。

ディプロモスタスは  
博物館の誕生に  
大きく関わっているよ。



ディプロモスタス

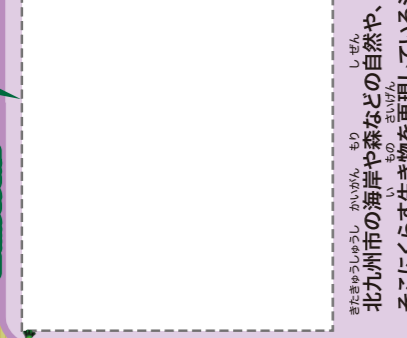
館内は走らないでね。  
危ないよ！



カブトガニ

生きていた化石カブトガニ  
どこで生活しているのかな？

## 自然発見館



北九州市の海岸や森などの自然や、  
そこにくらす生き物を再現しているジオラマです。

## 生命の多様性館



現在、地球上にいる、たくさんの種類の生物が  
展示されています。

魚類の中で世界一大きい種  
ジンベイザメを探せるかな？



# 歴史ゾーン

## カルチャーモール



北九州の三大祇園(小倉・黒崎・戸畑)の山車・山笠を  
一堂に展示し、映像とともに紹介しています。

## 探検館

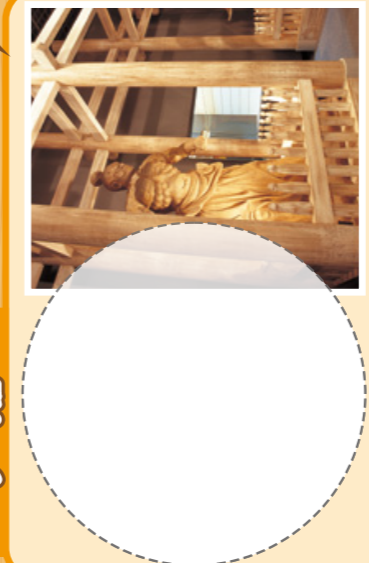


昭和の家族は  
どんなことを話して  
いるのかな？

弥生時代の住居の復元や昭和30年代の八幡製鉄所の社宅を再現し、  
当時の人々の生活の様子を感じることができます。



テーマ館



旧石器時代から近代までの北九州の歴史を  
分かりやすく紹介しています。

## 文化学習園



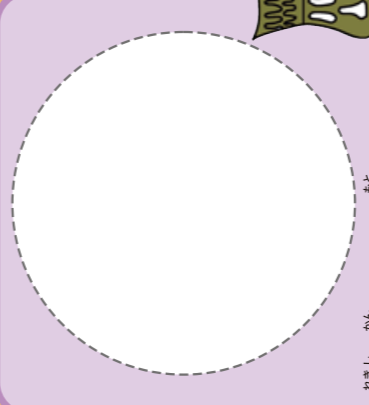
明治頃の北九州の農家の一部分を再現しています。  
家の中には農業に使った道具を展示しています。



川ひらた

北九州の歴史を  
時代ごとに見てみよう。

## 歴史系ぽけっとミュージアム



歴史に関するテーマに基づいて、  
詳しい解説や標本を、展示しています。  
展示変えもしばしば行われます。

約100年前の農家は  
どのような生活を送っていたのかな？



明治頃の北九州の農家の一部分を再現しています。  
家の中には農業に使った道具を展示しています。

館内は飲食禁止になっています。お弁当を食べたりお茶を飲んだりする場合は休憩ルームに行きましょう。  
スタンプはやさしく押してください。  
見学するときは、走ったり、大きな声を出したりしないようマナーを守って行動しましょう。  
館内放送はありません。迷子や集合時間に気をつけましょう。

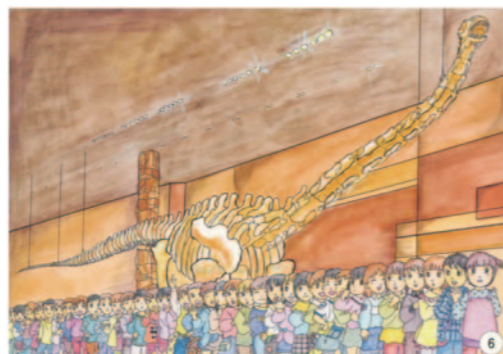
## 博物館オリジナルの紙芝居

# 「いのちのたびってなあに？」

著作 北九州市立いのちのたび博物館

子どもたちが、「いのちのたび博物館」に興味をもち、実際に来館していただき、見たり触れたり、そして、多くのことを感じたりしてほしいと願って、作成しました。子どもたちに、過去から現在に至る「いのち」のつながりや自分の周りには多くの「いのち」に気付いてほしいと希望しています。

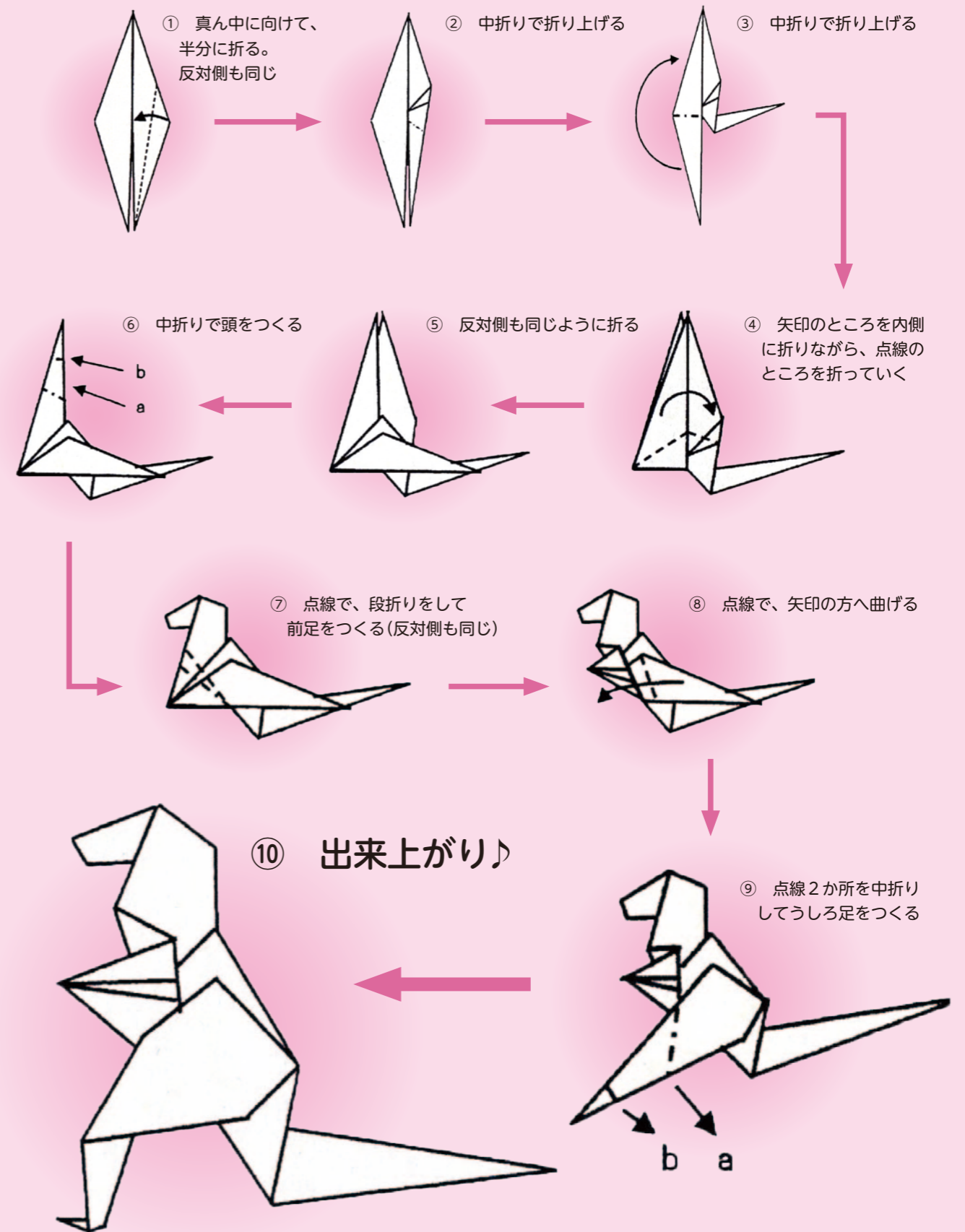
紙芝居では、北九州にも生息している「シュレーゲルアオガエル」から名付けた「シュレーゲル博士」が館内を案内してくれます。ご来館前に、ぜひ読んであげてください。子どもたちの興味や関心度がきっと高まることと思います。



紙芝居「いのちのたびってなあに？」は、ミュージアムショップで販売しています。

## 《資料1》 折り紙の折り方(ティラノサウルス)

※ここまでは鶴の折り方で折ります。



# 団体見学申込書

平成 年 月 日

北九州市立自然史・歴史博物館長 様

来館日時	平成 年 月 日 ( 曜日)	入館時刻	時 分
		退館時刻	時 分
		見学時間	時 分
団体名 (学校名等)	(フリガナ) 団体名 _____ 様 ( _____ 学年) 代表者 _____ 様 住所 (〒 _____ ) 連絡先 TEL( _____ ) — FAX( _____ ) —		
申込者 <small>(旅行社もしくは団体申込者)</small>	申込者 _____ 様 担当者 _____ 様 連絡先 TEL( _____ ) — FAX( _____ ) —		
人数	大人 人 高・大生 人 小・中生 人 幼児 人 引率教員 人 その他 人 合計 人		
目的	一般 _____ 学校 1. 遠足・社会見学 2. 修学旅行 3. 各教科の学習(授業) 4. 総合的な学習の時間 5. その他 ( _____ )		
体験学習 プログラム	<input type="checkbox"/> 希望あり [ 1 化石レプリカ 2 顕微鏡 3 勾玉 4 化石発掘 5 その他 [ _____ ] ] <input type="checkbox"/> 希望なし ※別途料金が必要です。ご希望に添えない場合もございます。		
ガイダンス	<input type="checkbox"/> 希望あり(来館時10分程度の見学利用案内ビデオ視聴) <input type="checkbox"/> 希望なし		
交通手段	1. 貸切バス( _____ )台 2. JR 3. 徒歩 4. 乗用車・その他		
事前下見	<input type="checkbox"/> 希望あり【 月 日 ( _____ ) 時 分～】 <input type="checkbox"/> 希望なし		
雨天時	<input type="checkbox"/> 雨天時のみ来館 <input type="checkbox"/> 雨天時館内昼食を希望 (ご希望に添えない場合があります)		
当館記入欄	申込受	平成 年 月 日 来館・FAX・郵便・Eメール	担当:
	返信	平成 年 月 日 来館・FAX・郵便・Eメール	担当:
	備考	受付整理番号 (第 _____ 号)	

※太枠にご記入をお願いします。当館への伝達事項がございましたら、備考欄にお書きください。  
 ※全展示をゆっくり見学されるには、おおよそ120分かかります。また、授業の一環等での見学は、事前下見をお勧めします。  
 ※ガイダンスについては、ご来館当日の混雑状況によりましては、開始をお待ちいただく場合がございます。あるいは、他団体様と合同で行う場合があります。また、都合によりガイダンスをお断りする場合があります。  
 ※博物館周辺は駐車禁止区域です。バス、お車の路上駐車はご遠慮ください。  
 ※申込み後の人数変更、入館時間の変更がございましたら、ご連絡ください。  
 ※雨天時の館内昼食につきましては、時間や場所のご希望に添えない場合があります。また、当日の混雑状況によっては、お断りさせていただく場合がございます。ご了承くださいませ。  
 ※ご来館日の1週間前までに、FAXもしくは郵送にてお申込みください。



北九州市立 自然史・歴史博物館

いのちのたび博物館  
KITAKYUSHU MUSEUM OF NATURAL HISTORY & HUMAN HISTORY

TEL (093) 681-1011 FAX (093) 661-7503  
 URL http://www.kmnh.jp/

## 《資料2》 来館までの手続き

連絡

団体名(幼稚園名・保育園名・保育所名)、来館希望日、時間、人数、連絡先、担当の先生などをお知らせください。博物館をどのように利用したいか、ご希望をお聞かせください。

打ち合わせ

見学に先立ち、館内の下見をすることで、展示内容、昼食場所、トイレなどの設備状況や安全面での配慮についても、より具体的に把握することができますので、是非、下見でのご来館をお勧めいたします。  
 遠慮なく幼児教育担当のMTと事前打ち合わせをしてください。

書類の提出

利用する1週間前までに団体見学申込書と常設展観覧料減免申請書をご提出ください。北九州市内の幼児、引率の先生は無料です。市外の幼稚園・保育所(園)の幼児は無料ですが、引率の先生は有料となります。  
 (巻末にあります書式をコピーしてご使用ください)

当日

簡単な説明後、先生方の計画に沿って館内をご見学ください。  
 当日、代表の方は団体受付で人数等のご記入をお願いいたします。また、雨天時のみで申し込まれた園(所)は当日の朝、来館の有無のご連絡をお願いします。

後日

博物館を利用してのご意見、ご感想などがありましたらお聞かせください。

### ◆◆◆ 団体利用の窓口は ◆◆◆

北九州市立 いのちのたび博物館

〒805-0071 福岡県北九州市八幡東区東田二丁目4番1号

電話 (093)681-1011

受付時間 9:00~17:00

FAX (093)661-7503

担当 ミュージアムティーチャー

URL http://www.kmnh.jp/

博 物 館	担 当	係 長	課 長

様式 1

## 常設展観覧料減免申請書

平成 年 月 日

北九州市教育委員会 様

団 体 名 (学 校) \_\_\_\_\_

住 所 (〒 \_\_\_\_\_ ) \_\_\_\_\_

代 表 者 (校 長 名) \_\_\_\_\_

担 当 者 (引 率 者) \_\_\_\_\_

電 話 ( \_\_\_\_\_ ) \_\_\_\_\_

日 時	平成 年 月 日 ( 曜日 )						
	時 分 ~ 時 分						
人 員	大 人	高・大生	小・中生	幼 児	引率教員	その他	合 計

備考 (申請理由)

該当のところをチェックしてください。

- 北九州市内の小・中・特別支援学校 (学校教育課程の一環として)
- 北九州市内の幼稚園・保育所 (園) における引率者
- 年長者施設利用証所持者 ( 名 ) 本人のみ減免
- 療育手帳所持者 ( 名 ) ・引率者 ( 名 )
- 身体障害者手帳所持者 ( 1・2・3・4級 名 ) ・付添人 ( 名 )  
( 5・6級 名 ) 本人のみ減免
- 精神障害者保健福祉手帳所持者 ( 名 ) ・引率者 ( 名 )
- その他 (具体的に / )

※引率者・付添人については、全員が減免対象になるとは限りません。

## 博物館利用案内



●学校団体利用の窓口は●

いのちのたび博物館  
普及課 ミュージアムティーチャー

電 話 / (093) 681 - 1011  
F A X / (093) 661 - 7503  
受付時間 / 9:00 ~ 17:00

休 館 日 …… 毎年6月下旬 (害虫駆除 約1週間) ・年末年始

開館時間 …… 9:00 ~ 17:00 (入館は 16:30 まで)

常 設 展 …… 大 人 / 500円 (400円) 高校生以上の学生 / 300円 (240円)

観 覧 料 …… 小・中学生 / 200円 (160円) 小学生未満 / 無 料

※ ( ) 内は30名以上の団体料金です。

※北九州市内の保育所 (園) ・幼稚園の引率の先生は減免となります。  
(常設展観覧料減免申請書の提出が必要)

※特別展開催時の観覧料についてはお尋ねください。

駐 車 場 …… 収容台数 / 大型車 (バス) 30台・普通車 約300台

駐車料金 / 中・大型車 30分 250円 (4時間以上は一律 2,000円)  
普通車 30分 100円 (4時間以上は一律 800円)

所 在 地 …… 〒805-0071 北九州市八幡東区東田二丁目4番1号

### ●●●いのちのたび博物館利用の手引き作成委員●●●

- 秋吉 直美 (北九州市子ども家庭局子ども家庭部保育課 保育指導担当係長)
- 浦川 紫織 (北九州市立足原幼稚園 園長)
- 久保 ゆかり (北九州市教育委員会指導部指導第一課 指導主事)
- 中田 俊澄 (行学幼稚園 園長)
- 中村 尋子 (花かご保育園 園長)
- ※五十音順
- 沼田 文子 (北九州市立いのちのたび博物館 ミュージアムティーチャー)